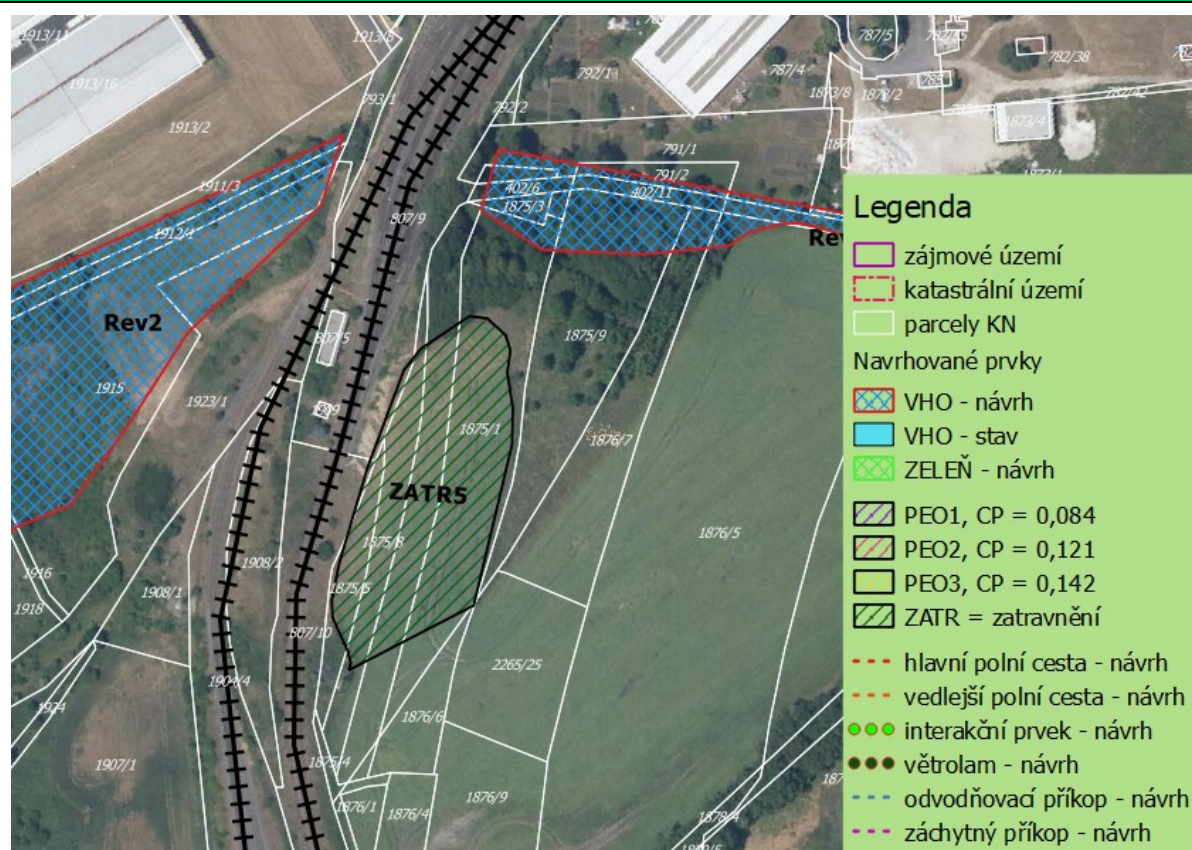


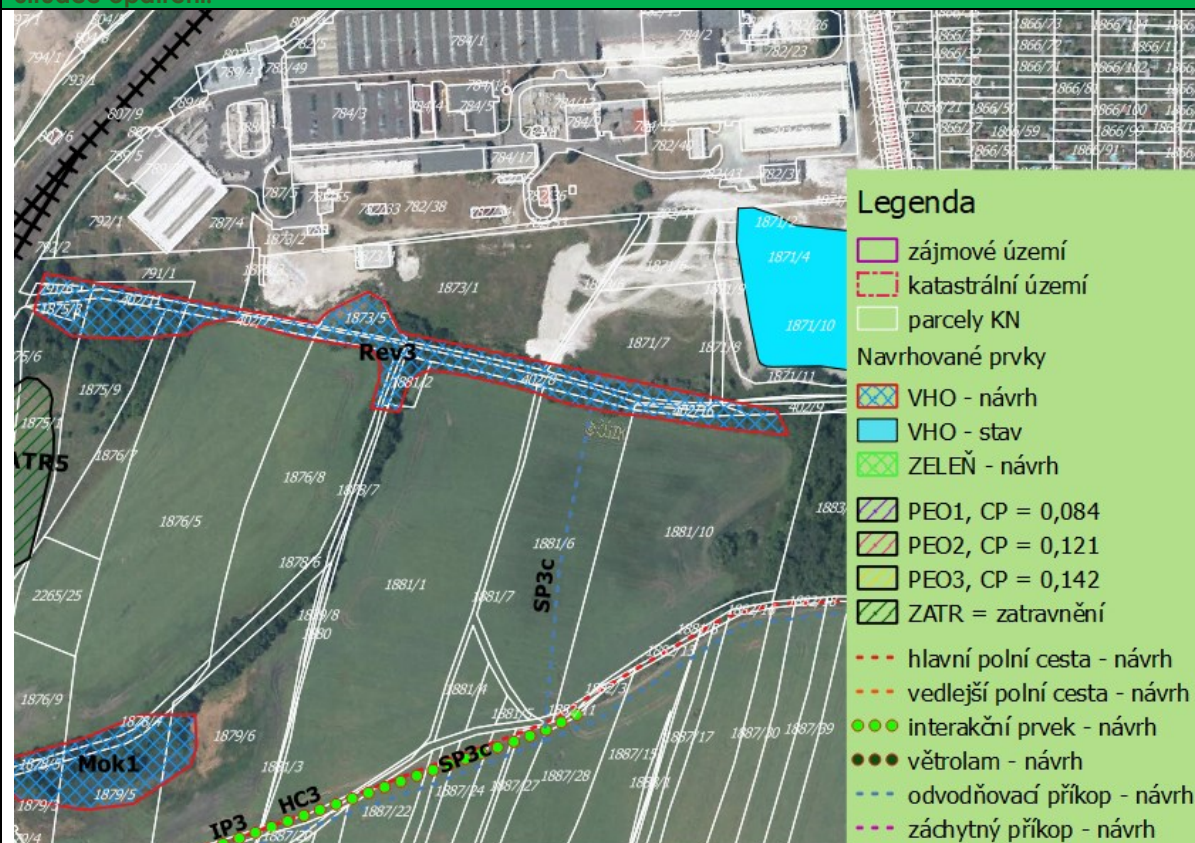
## LIST OPATŘENÍ ZATR5

Identifikátor:	ZATR5
Název opatření:	Zatravnění 5
Katastrální území:	Podbořany
Popis opatření:	V nejhorších lokalitách, které trpí nadměrnou erozí bylo navrženo zatravnění.
Technické parametry:	-



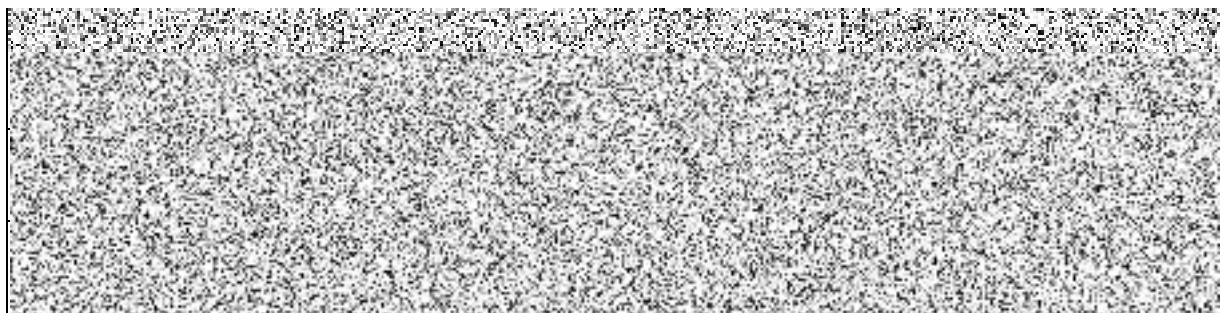
LIST OPATŘENÍ REV3	
Identifikátor:	REV3
Název opatření:	Revitalizace Kyselého potoka
Katastrální území:	Podbořany
Popis opatření:	Je navržena komplexní revitalizace toku a nivy Kyselého potoka v úseku od ř. km. 1,967 do ř. km. 2,502. Rozvolněné koryto Kyselého potoka je vhodné doplnit opatřením chránícím přilehlou průmyslovou zónu před zvýšenými průtoky např. ochranným valem.
Technické parametry:	Délka úpravy: 0,545 km Předběžně stanovená šířka meandrového pásu: cca 30 m

#### Situace opatření:



#### Vyjádření vlastníků

Vlastník	LV	k.ú.	Parcela	Vyjádření



**Poznámky a podmínky vlastníků**

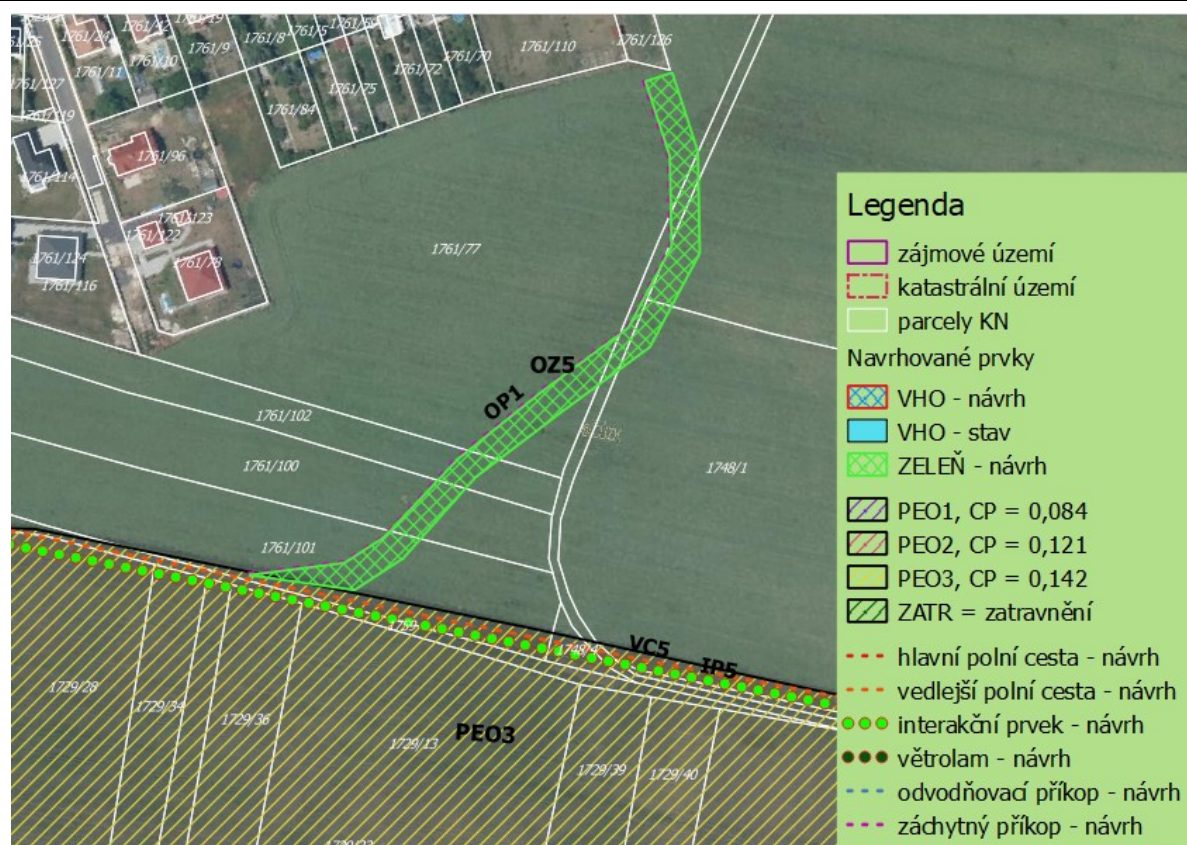
-

**Vyjádření uživatelů**

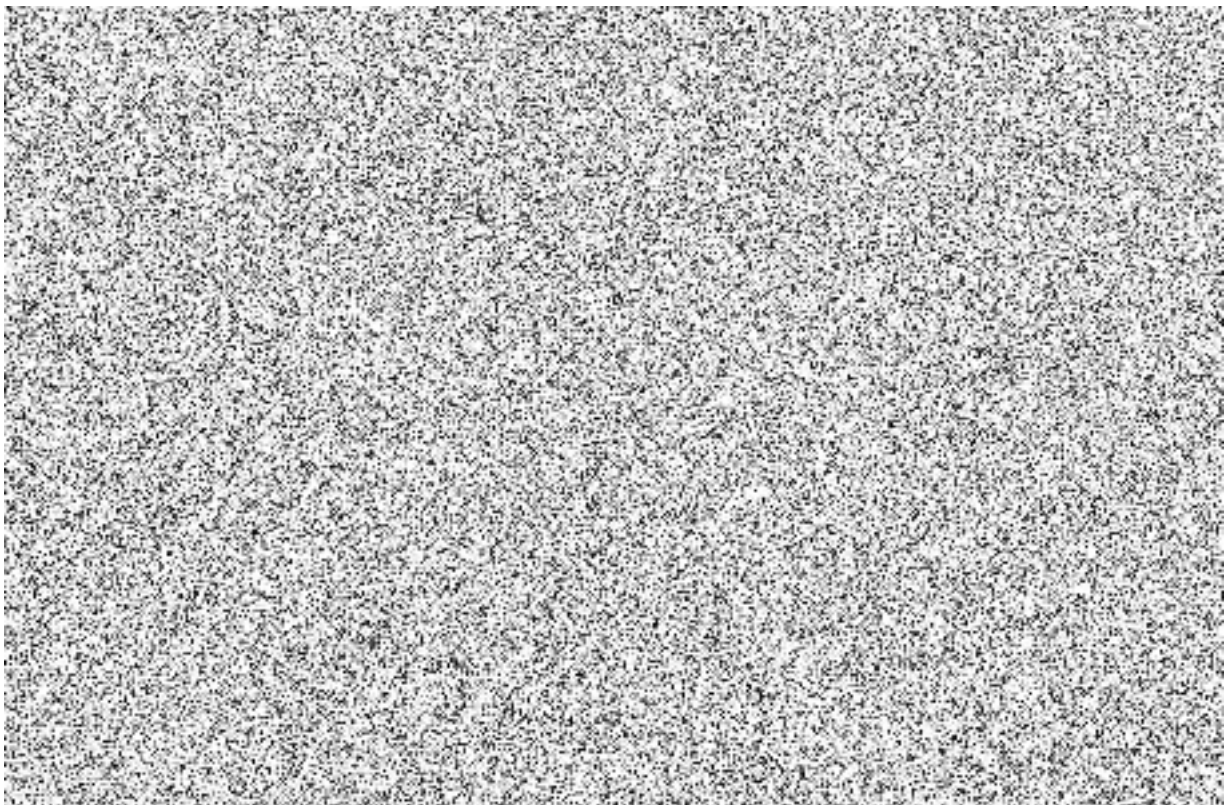
Uživatel LPIS	Kód uživatele	k.ú.	Půdní blok LPIS	Vyjádření
Bez vyjádření				

## LIST OPATŘENÍ ZP3 + OZ5

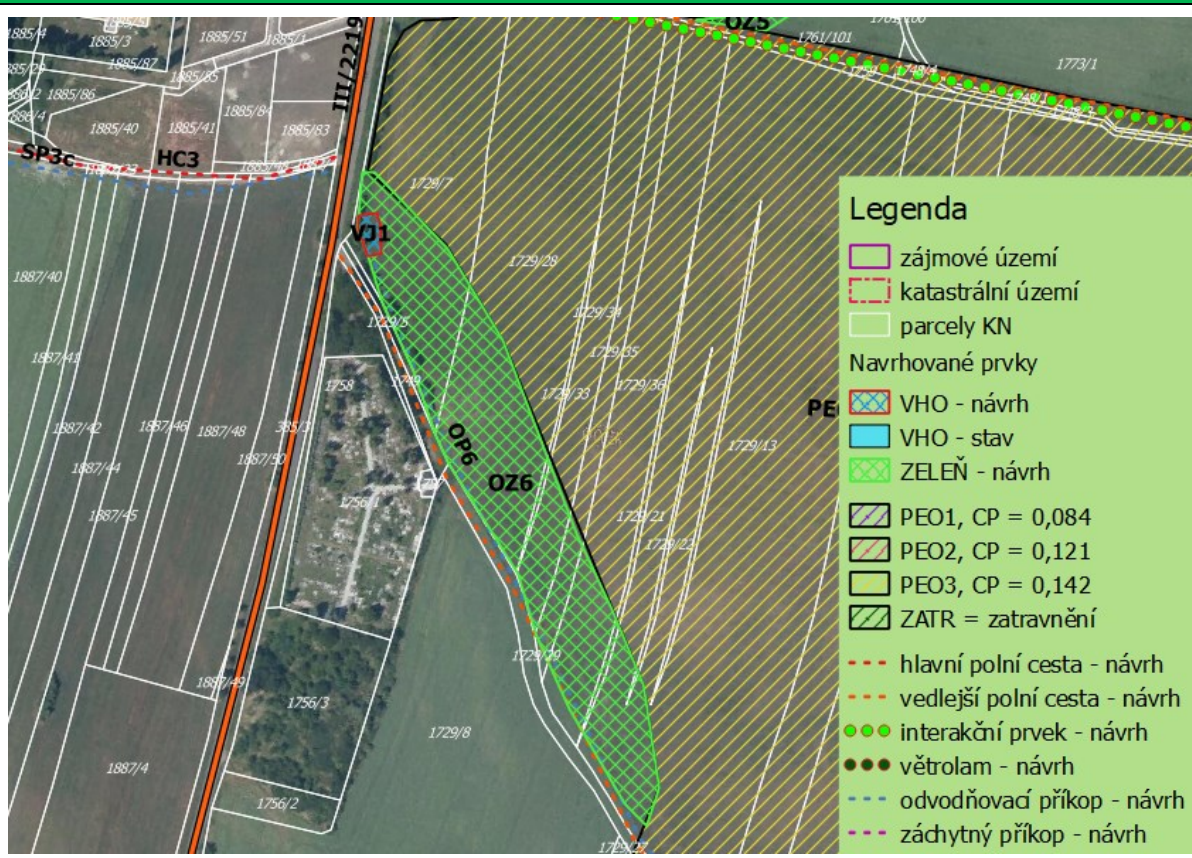
Identifikátor:	ZP3 a OZ5
Název opatření:	Záchytný příkop ZP3 s ochranným ozeleněním OZ5
Katastrální území:	Podbořany
Popis opatření:	Jedná se návrh záchytného příkopu ZP3 v blízkosti zástavby, v zastavitelné ploše. Přesun ZP3 mimo zastavitelnou plochu je možný, ale za cenu snížení účinnosti navrhovaného opatření. ZP3 je navržen tak, aby dokázal zachytit celý objem povrchového odtoku. Povrchový odtok ze ZP3 bude převeden k navržené cestě VC5, podél které bude sveden do svodného příkopu u silnice III/2219. Zanášení příkopu ZP3 splaveninami by mělo částečně omezit navržené ochranné zatravnění OZ5.
Technické parametry:	<div> <div>šířka příkopu ve dně</div> <div>b = 0,3 m</div> </div> <div> <div>sklon svahů příkopu</div> <div>m = 1,5</div> </div> <div> <div>hloubka příkopu</div> <div>hA = 0,45 m</div> </div> <div> <div>podélný sklon do 1%</div> </div> <div> <div>šířka ochranného ozelenění cca 5 m</div> </div>

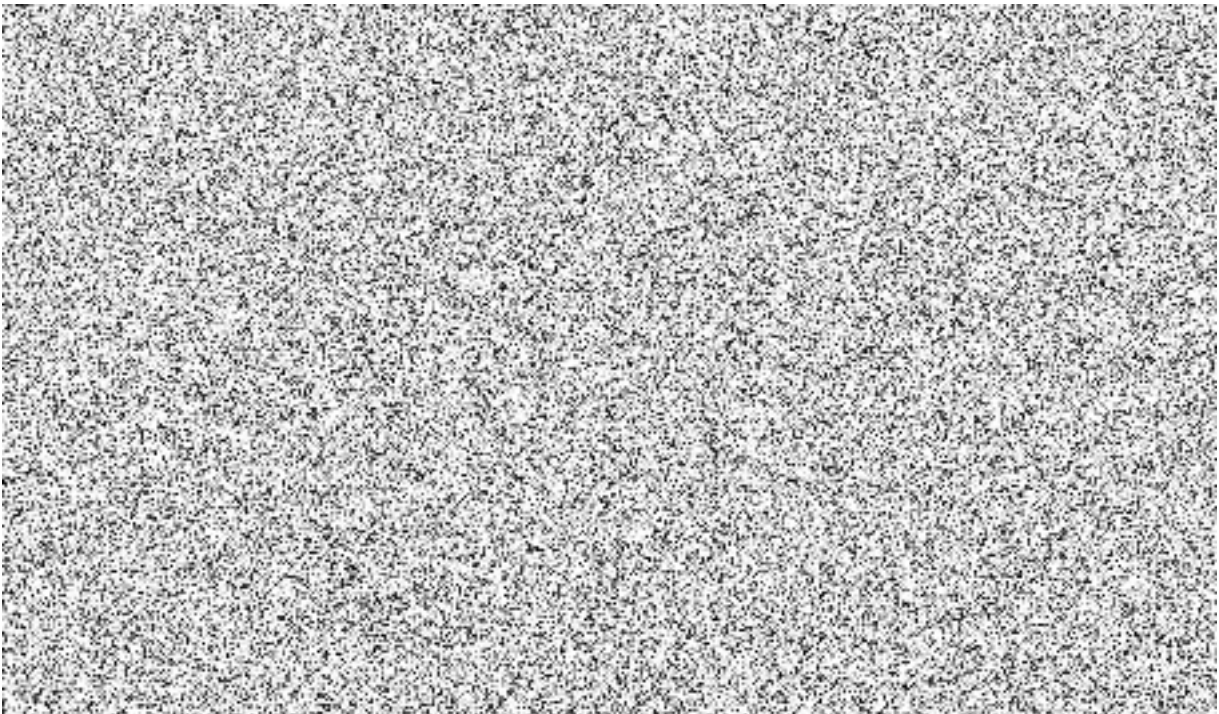


Vlastník	LV	k.ú.	Parcela	Vyjádření
----------	----	------	---------	-----------



Poznámky a podmínky vlastníků				
*1	V rámci návrhu požaduje náhradní vhodné pozemky.			
Vyjádření uživatelů				
Uživatel	Kód uživatele	k.ú.	Půdní blok	
Bez vyjádření				

LIST OPATŘENÍ SP6 + VJ1 + VC6 + OZ6				
Identifikátor:	SP6 + VJ1 + VC6 + OZ6			
Název opatření:	Svodný příkop SP6 podél cesty VC6 s ochranným ozeleněním OZ6 a vsakovací jímkou VJ1			
Katastrální území:	Podbořany			
Popis opatření:	K ochraně před zanesením navrženého svodného příkopu a vsakovací jímky je v údolnici navrženo ochranné ozelenění OZ6. Vsakovací jímka VJ1 slouží k zachycení a případné transformaci odtoku vody z příkopu SP6, který vede souběžně s cestou VC6.			
Technické parametry:	<div>SP6</div> <div><div>šířka příkopu ve dně</div><div>b = 0,3 m</div><div>sklon svahů příkopu</div><div>m = 1</div><div>min. hloubka příkopu</div><div>hA = 0,2 m</div><div>podélný sklon do 1%</div></div> <div>VJ1 - objem jímky 25,8 m<sup>3</sup></div>			
Situace opatření:	 <div><div>Legenda</div><div><div><div></div>zájmové území</div><div><div></div>katastrální území</div><div><div></div>parcely KN</div></div><div>Navrhované prvky</div><div><div><div></div>VHO - návrh</div><div><div></div>VHO - stav</div><div><div></div>ZELEŇ - návrh</div></div><div><div><div></div>PEO1, CP = 0,084</div><div><div></div>PEO2, CP = 0,121</div><div><div></div>PEO3, CP = 0,142</div><div><div></div>ZATR = zatravnění</div></div><div><div><div></div>hlavní polní cesta - návrh</div><div><div></div>vedlejší polní cesta - návrh</div><div><div></div>interakční prvek - návrh</div><div><div></div>větrolam - návrh</div><div><div></div>odvodňovací příkop - návrh</div><div><div></div>záchytný příkop - návrh</div></div></div>			
Vyjádření vlastníků				
Vlastník	LV	k.ú.	Parcela	Vyjádření



Poznámky a podmínky vlastníků

1

Vyjádření uživatelů

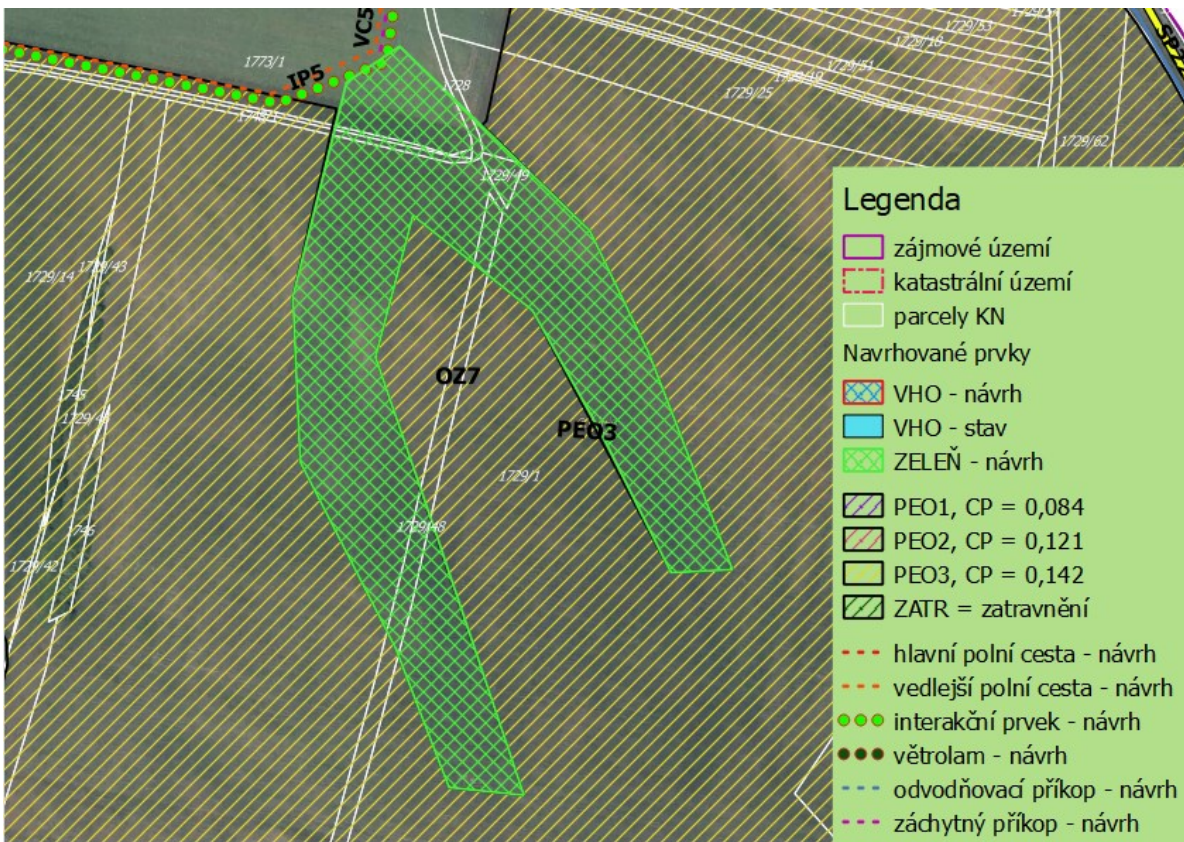
Uživatel


Kód  
uživatele

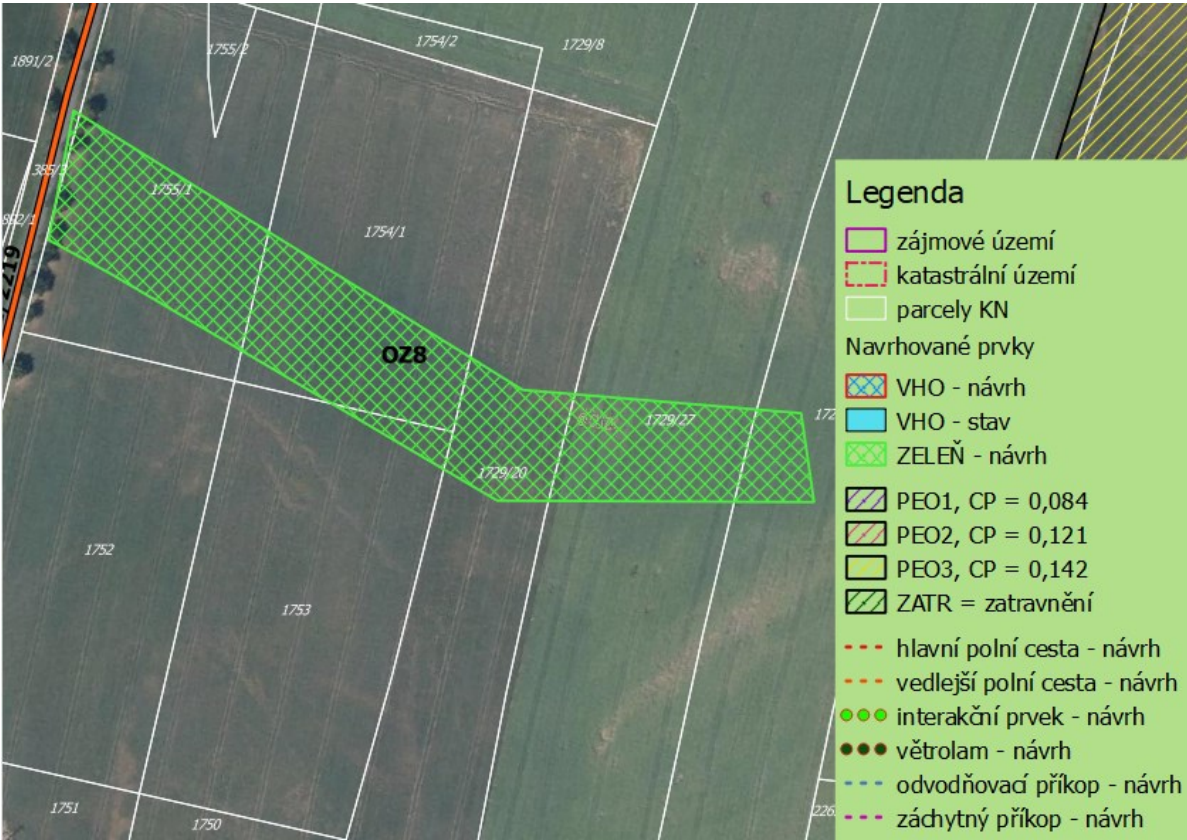
k.ú.

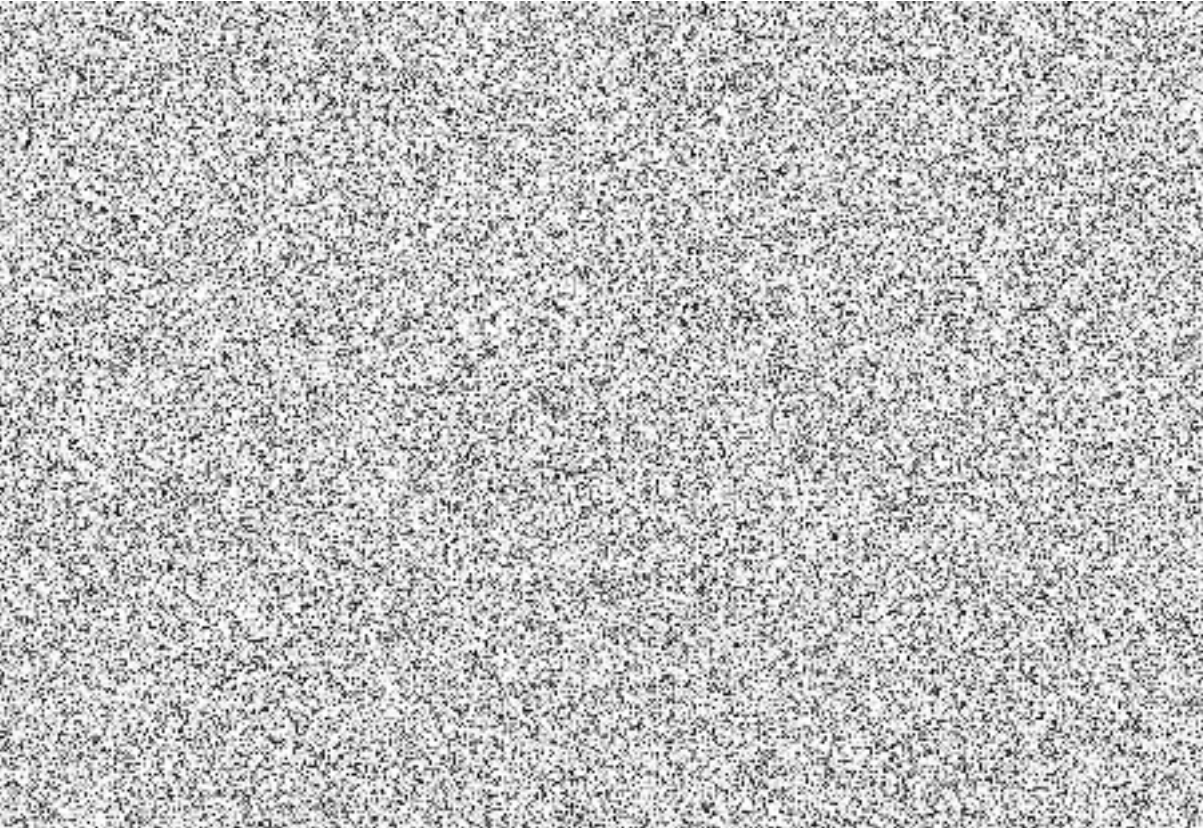
Půdní blok

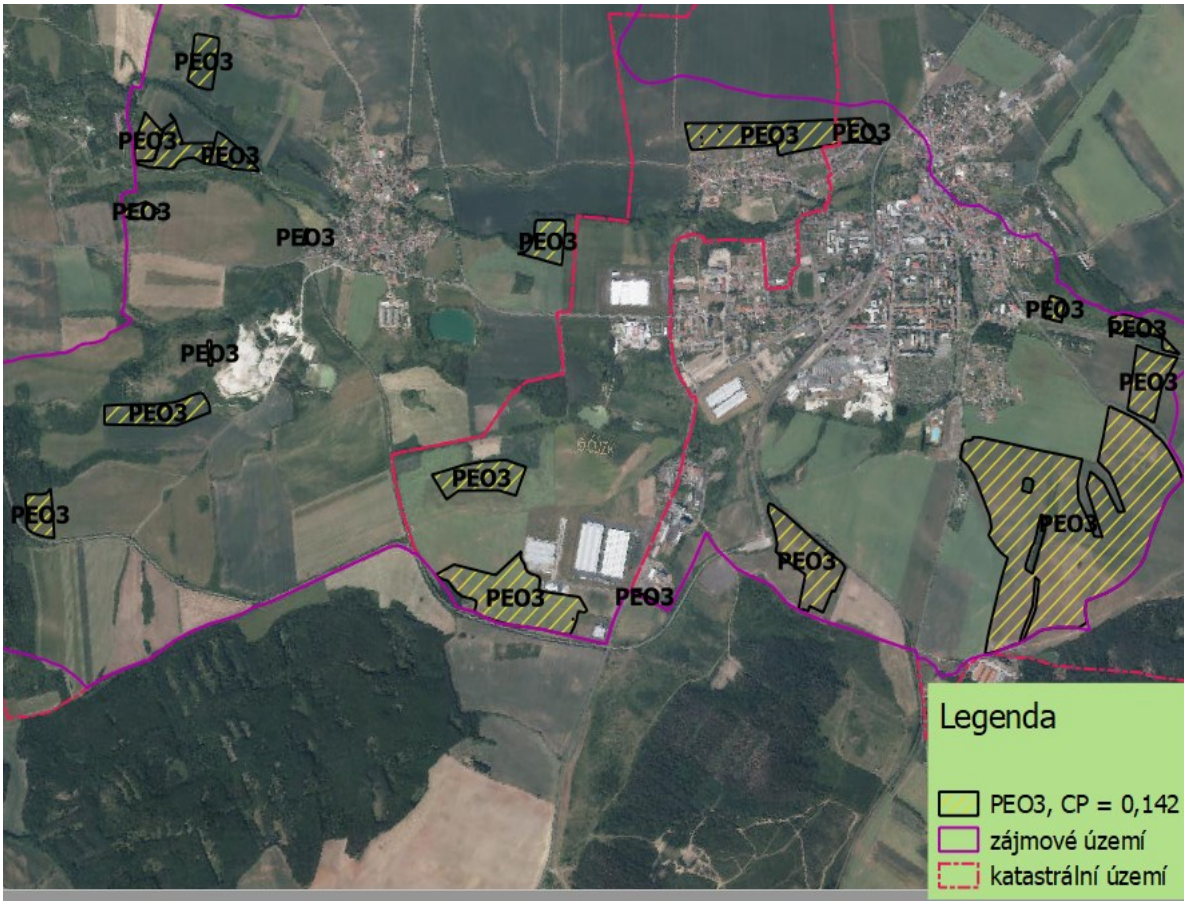
Bez vyjádření

LIST OPATŘENÍ OZ7				
Identifikátor:	OZ7			
Název opatření:	Ochranné zatravnění OZ7			
Katastrální území:	Podbořany			
Popis opatření:	V rámci komplexního systému opatření byla navržena stabilizace dráhy soustředěného odtoku, a to formou ozelenění OZ7.			
Technické parametry:	<p>Přírodní profil dráhy soustředěného odtoku bude mít tvar paraboly s malou hloubkou, případně se zpevněným dnem kamenným záhozem. Šířka zatravnění je definována na základě znalosti střední profilové rychlosti vody, návrhového kulminačního průtoku, podélného sklonu údolnice a hloubky vody ve středu údolnice.</p> <p>Doplňkovou funkcí navržených ozelenění bude rozčlenění velkých orných bloků zemědělské krajiny. Zatravněné údolnice budou doplněny doprovodnou zelení a budou sloužit zároveň jako interakční prvek ÚSES. V údolnicích je možné navrhnout drobné přehrážky.</p>			
Situace opatření:				
<div><div><b>Legenda</b><div><div>zámkové území</div><div>katastrální území</div><div>parcely KN</div></div><div>Navrhované prvky</div><div><div>VHO - návrh</div><div>VHO - stav</div><div>ZELEŇ - návrh</div><div>PEO1, CP = 0,084</div><div>PEO2, CP = 0,121</div><div>PEO3, CP = 0,142</div><div>ZATR = zatravnění</div><div>hlavní polní cesta - návrh</div><div>vedlejší polní cesta - návrh</div><div>interakční prvek - návrh</div><div>větrolam - návrh</div><div>odvodňovací příkop - návrh</div><div>záchytný příkop - návrh</div></div></div></div>				
Vyjádření vlastníků				
Vlastník	LV	k.ú.	Parcela	Vyjádření

				
Poznámky a podmínky vlastníků				
-				
Vyjádření uživatelů				
Uživatel	Kód uživatele	k.ú.	Půdní blok	
Bez vyjádření				

LIST OPATŘENÍ OZ8				
Identifikátor:	OZ8			
Název opatření:	Ochranné zatravnění OZ8			
Katastrální území:	Podbořany			
Popis opatření:	V rámci komplexního systému opatření byla navržena stabilizace dráhy soustředěného odtoku, a to formou ozelenění OZ8.			
Technické parametry:	<p>Přírodní profil dráhy soustředěného odtoku bude mít tvar paraboly s malou hloubkou, případně se zpevněným dnem kamenným záhozem. Šířka zatravnění je definována na základě znalosti střední profilové rychlosti vody, návrhového kulminačního průtoku, podélného sklonu údolnice a hloubky vody ve středu údolnice.</p> <p>Doplňkovou funkcí navržených ozelenění bude rozčlenění velkých orných bloků zemědělské krajiny. Zatravněné údolnice budou doplněny doprovodnou zelení a budou sloužit zároveň jako interakční prvek ÚSES. V údolnicích je možné navrhnout drobné přehrážky.</p>			
<div>Situace opatření:</div> 				
Vyjádření vlastníků				
Vlastník	LV	k.ú.	Parcela	Vyjádření
<div></div>				

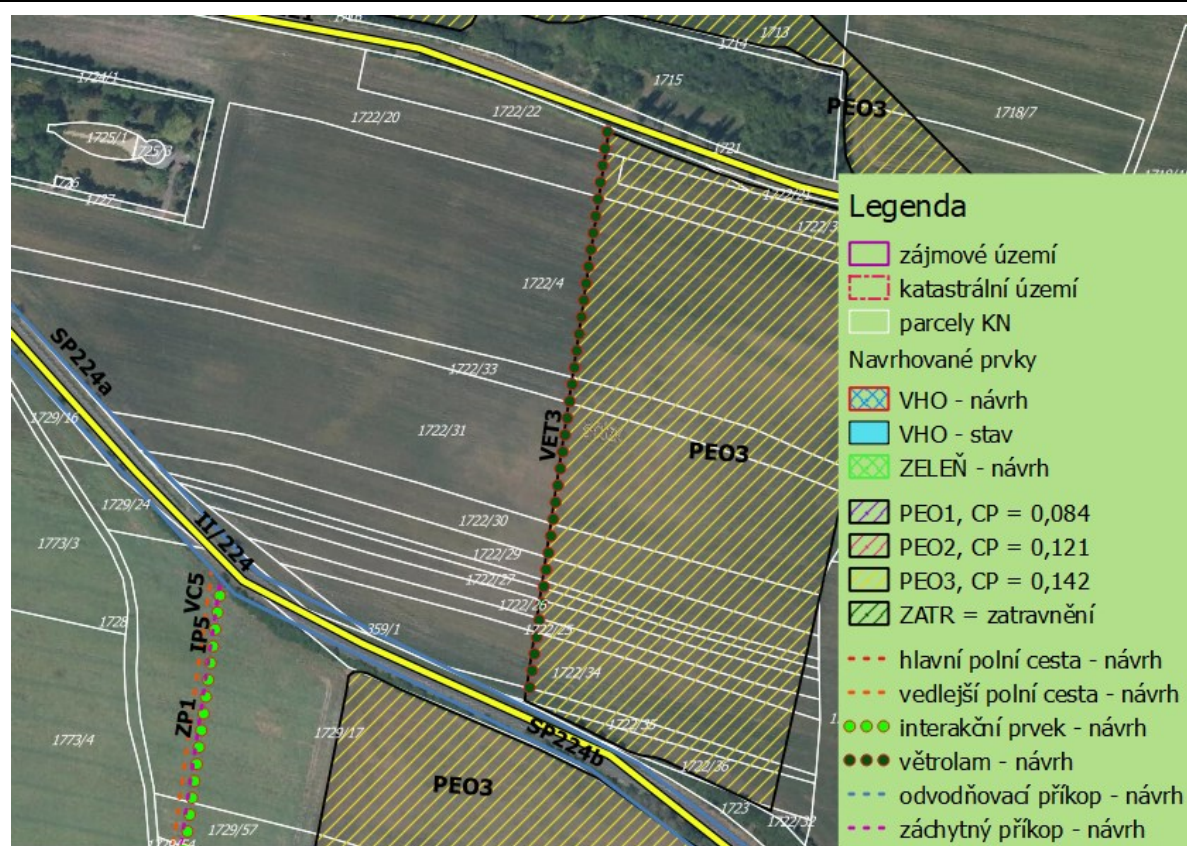
				
Poznámky a podmínky vlastníků				
-				
Vyjádření uživatelů				
Uživatel	Kód uživatele	k.ú.	Půdní blok	
Bez vyjádření				

LIST OPATŘENÍ PEO3				
Identifikátor:	PEO3			
Název opatření:	Protierozní osevní postup PEO3			
Katastrální území:	Buškovice, Hlubany, Podbořany			
Popis opatření:	Na plochách, které trpí nadměrnou erozí byla navržena účinná protierozní opatření organizačního charakteru PEO3.			
Technické parametry:	-			
Situace opatření:				
<div></div>				
Vyjádření vlastníků				
Vlastník	LV	k.ú.	Parcela	Vyjádření
K protieroznímu osevnímu postupu PEO3 byli k vyjádření osloveni uživatelé, kteří na pozemcích hospodaří, případně vlastníci, kteří jsou současně uživateli.				
Poznámky a podmínky vlastníků				

-				
Vyjádření uživatelů				
Uživatel	Kód uživatele	k.ú.	Půdní blok	Vyjádření

LIST OPATŘENÍ VET3	
Identifikátor:	VET3
Název opatření:	Větrolam 3
Katastrální území:	Podbořany
Popis opatření:	Podstatou příznivého účinku větrolamů je snížení rychlosti větru v určité vzdálenosti před a za větrolamem a snížení turbulentní výměny vzdušných mas v přízemních vrstvách. Obecně se jedná o různě široké pásy stromů a keřů orientované kolmo na převládající směr větru s protierozní a půdoochrannou funkcí.
Technické parametry:	Směr hlavních větrolamů je veden kolmo na směr převládajících větrů, s dovolenými odchylkami 30°, výjimečně i 45°. Skladba bude z jedné či dvou řad stromů s keřovým patrem (poloprodouhavý), šířka větrolamu bude 8 – 11 m, výška větrolamu - keřové patro je vhodné do výše 0,6 - 1,5 m. Vhodná kombinace více druhů dřevin.

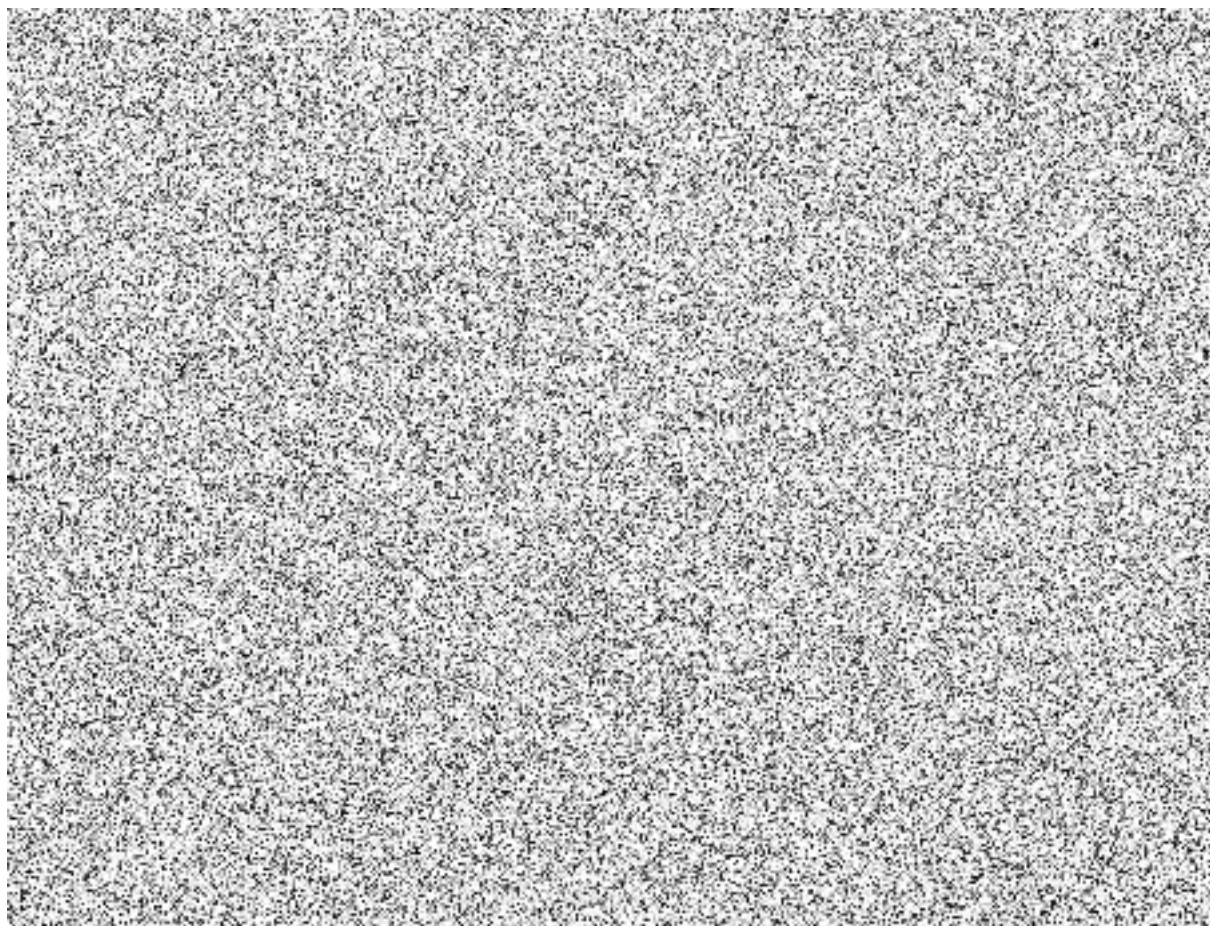
Situace opatření:



Vyjádření vlastníků

Vlastník	LV	k.ú.	Parcela	Vyjádření
----------	----	------	---------	-----------





Poznámky a podmínky vlastníků

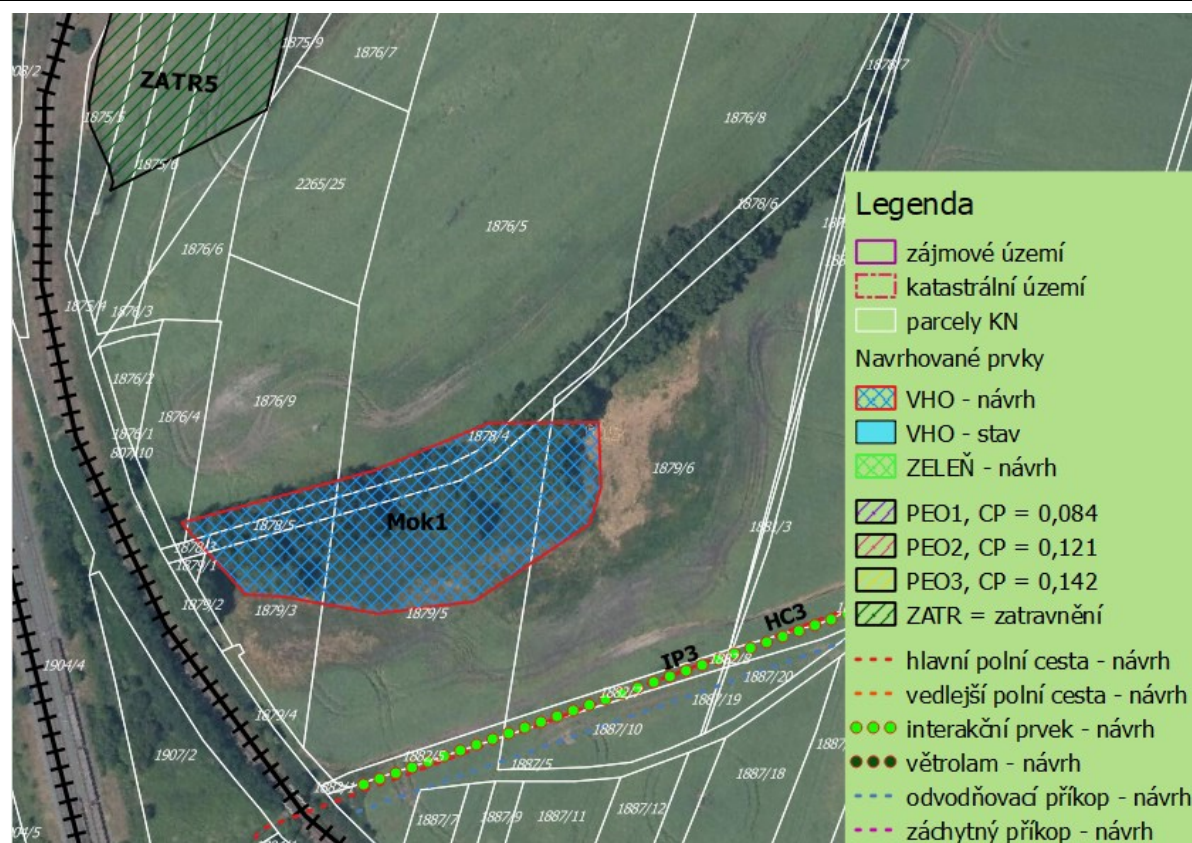
-

Vyjádření uživatelů

Uživatel	Kód uživatele	k.ú.	Půdní blok	Vyjádření
Bez vyjádření				

LIST OPATŘENÍ MOK1	
Identifikátor:	MOK1
Název opatření:	Mokřad 1
Katastrální území:	Podbořany
Popis opatření:	Mokřad MOK1 je lokalita s přechodem mezi suchozemským a vodním ekosystémem se specifickými vlastnostmi danými jejím umístěním. Vymezená lokalita pozitivně ovlivňuje vodní režim v krajině. V případě vhodné úpravy přilehlého koryta vodního toku bude sloužit k rozlivu zvýšených průtoků.
Technické parametry:	Velikost plochy mokřadu bude ovlivněna vlastnickými poměry v lokalitě. Hloubka mělkovodního pásma do 0,6m.

Situace opatření:

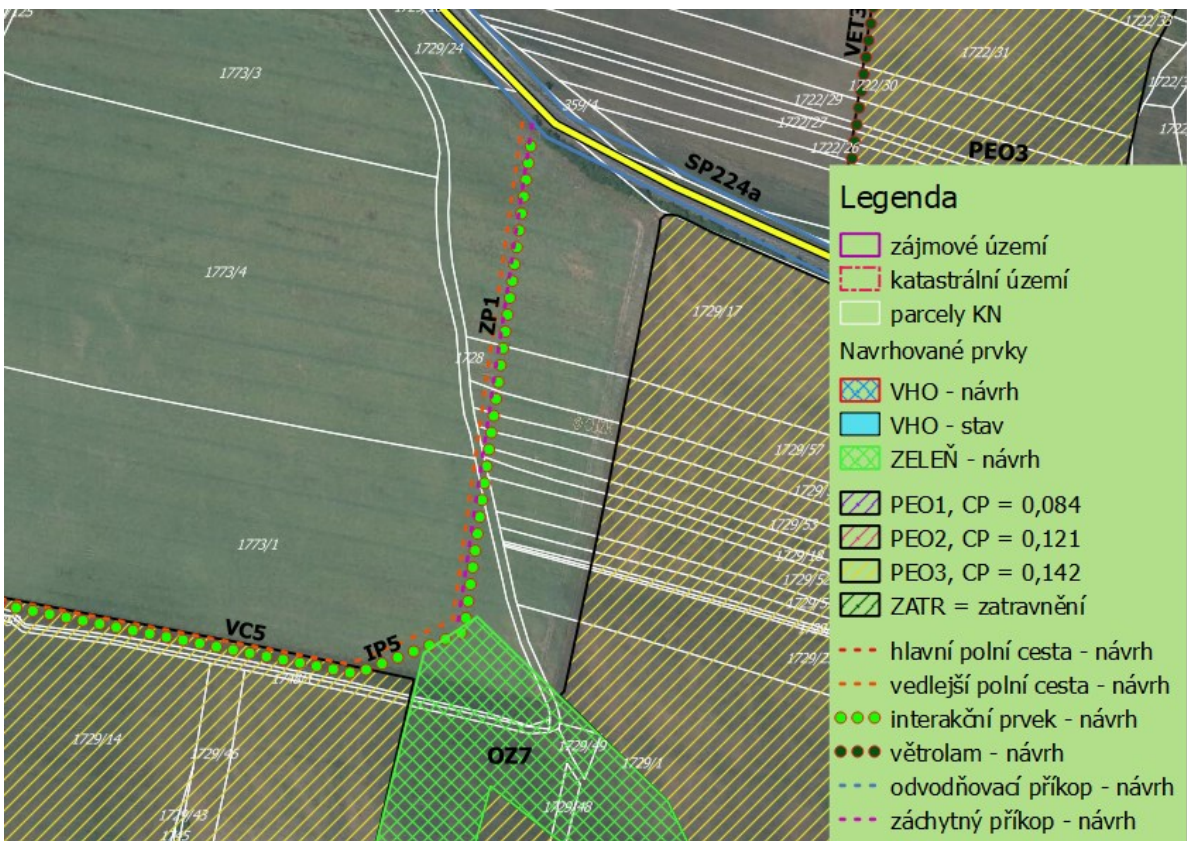


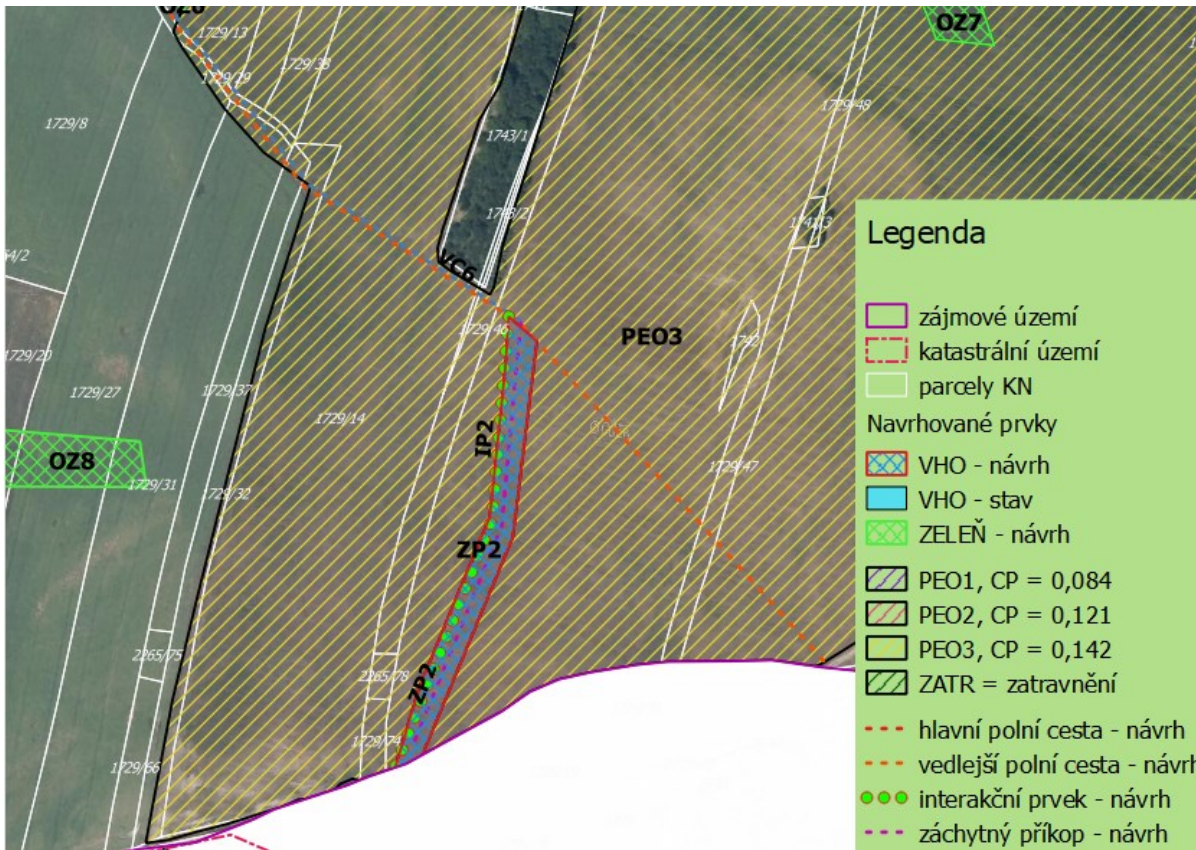
Vyjádření vlastníků

Vlastník	LV	k.ú.	Parcela	Vyjádření
----------	----	------	---------	-----------



Poznámky a podmínky vlastníků				
-				
Vyjádření uživatelů				
Uživatel	Kód uživatele	k.ú.	Půdní blok	Vyjádření

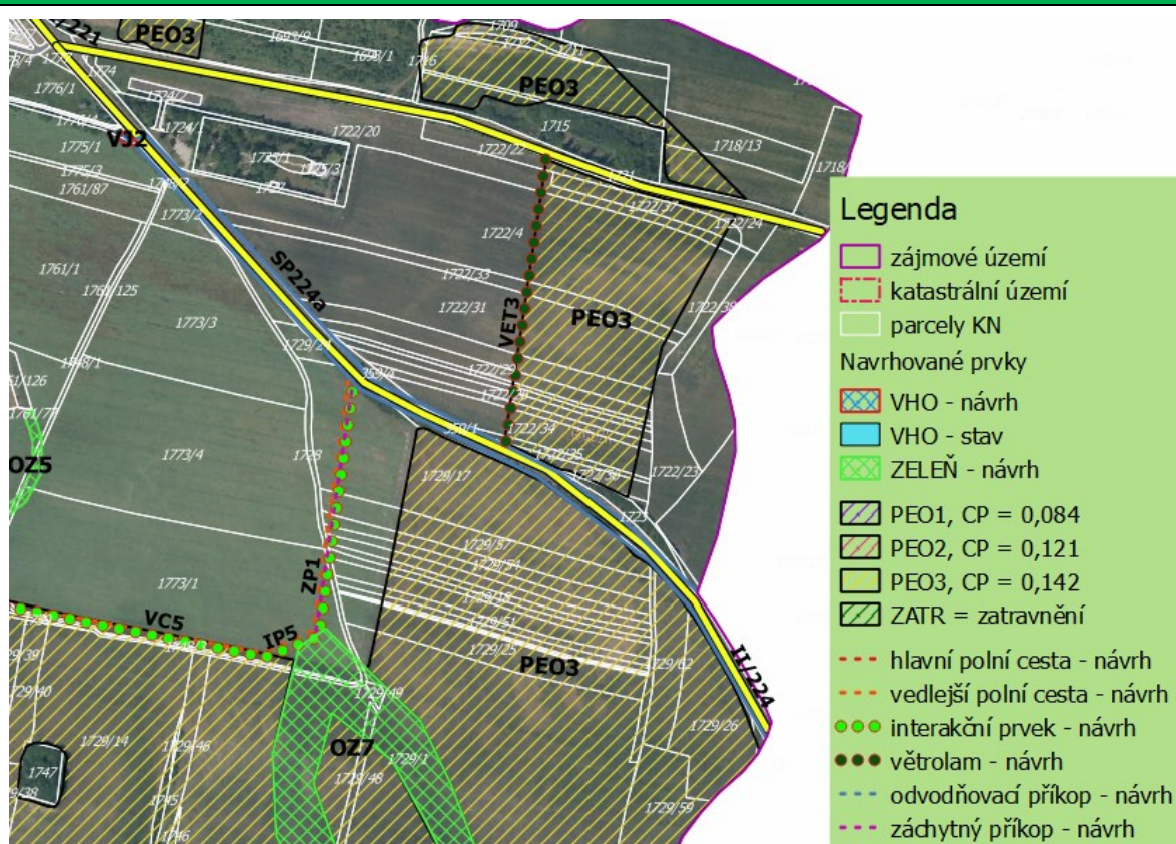
LIST OPATŘENÍ ZP1+IP5+VC5	
Identifikátor:	ZP1, IP5, VC5
Název opatření:	Záchytný příkop ZP1
Katastrální území:	Podbořany
Popis opatření:	Jako řešení je navrženo přerušení svahu záchytným příkopem ZP1 (možnost vedení podél VC5). Zanášení příkopu ZP1 omezí ochranné zatravnění s výsadbou liniové zeleně označené jako IP5.
Technické parametry:	<div> <div>šířka příkopu ve dně</div> <div>b = 0,5 m</div> </div> <div> <div>sklon svahů příkopu</div> <div>m = 1,5</div> </div> <div> <div>min. hloubka příkopu</div> <div>hA = 0,7 m</div> </div> <div> <div>podélný sklon do 1%</div> </div>
Situace opatření:	
	
Projednání:	
<p>Návrh liniových prvků ZP1, IP5 a VC5 byl projednán se správcem toků a povodí, dotčenými orgány státní správy DOSS a zástupci obce, viz Vyjádření DOSS. Vzhledem k velkému množství dotčených vlastníků a uživatelů, byla liniová opatření projednána s rozhodující částí uživatelů a vlastníků, kterých se dotýkají i plošné návrhové prvky. Návrh liniových prvků bude součástí plánu společných zařízení KoPÚ, a jako takový bude projednán se sborem zástupců.</p>	

LIST OPATŘENÍ ZP2+IP2	
Identifikátor:	ZP2 a IP2
Název opatření:	Záchytný příkop ZP2 s liniová výsadba IP2
Katastrální území:	Podbořany
Popis opatření:	Retenci vody v KP3 podpoří záchytný příkop ZP2, který je navržen v nulovém podélném sklonu s kapacitou zachycení celého objemu povrchového odtoku. Příkop je stabilizován výsadbou doprovodné liniové zeleně.
Technické parametry:	<div>šířka příkopu ve dně</div> <div>sklon svahů příkopu</div> <div>min. hloubka příkopu</div> <div>podélný sklon do 1%</div> <div> <div>b =</div> <div>m =</div> <div>hA =</div> <div>0,5 m</div> <div>1,5</div> <div>0,4 m</div> </div>
Situace opatření:	
	
Projednání:	
<p>Návrh liniových prvků ZP2 a IP2 byl projednán se správcem toků a povodí, dotčenými orgány státní správy DOSS a zástupci obce, viz Vyjádření DOSS. Vzhledem k velkému množství dotčených vlastníků a uživatelů, byla liniová opatření projednána s rozhodující částí uživatelů a vlastníků, kterých se dotýkají i plošné návrhové prvky. Návrh liniových prvků bude součástí plánu společných zařízení KoPÚ, a jako takový bude projednán se sborem zástupců.</p>	

## LIST OPATŘENÍ P224a +SP224b +VJ2

Identifikátor:	SP224a, SP224b, VJ2
Název opatření:	Vsakovací jámka VJ2 a svodné příkopy silnice II/224
Katastrální území:	Podbořany
Popis opatření:	Jako řešení je navrženo převedení odtoku svodnými příkopy kolem silnice II/224 do vsakovací jámky VJ2, která bude tento odtok redukovat. Po naplnění jámky dojde k jejímu přelíti do stávajícího svodného příkopu a odvedení vody do toku Kyselého potoka.
Technické parametry:	<p>VJ2 - objem 247m<sup>3</sup>  SP224a, SP224b</p> <p>h = 0,4 m průměrná min. hloubka koryta  d = 0,3 m šířka ve dně koryta  m1 = 1,0 sklon svahu koryta  m2 = 1,0 sklon svahu korytap</p> <p>odélný sklon do 1%</p>

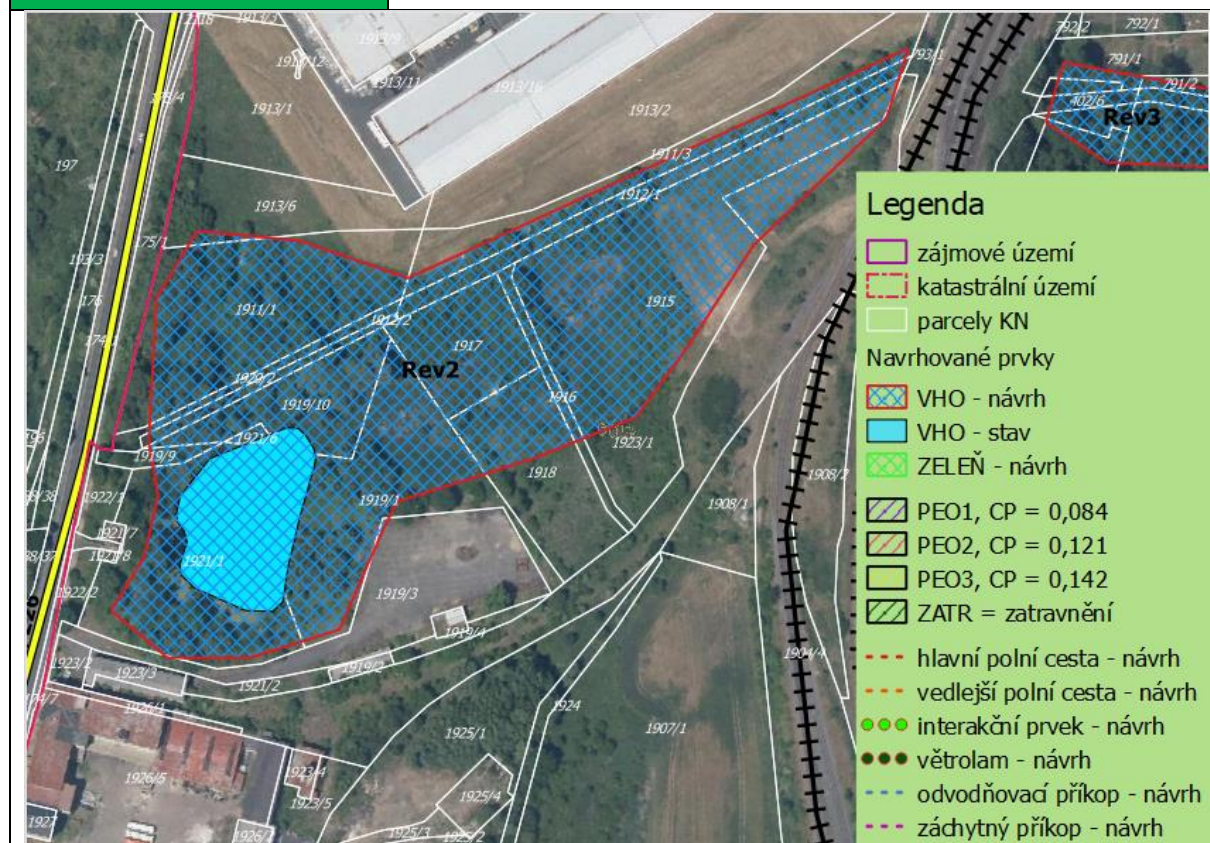
### Situace opatření:



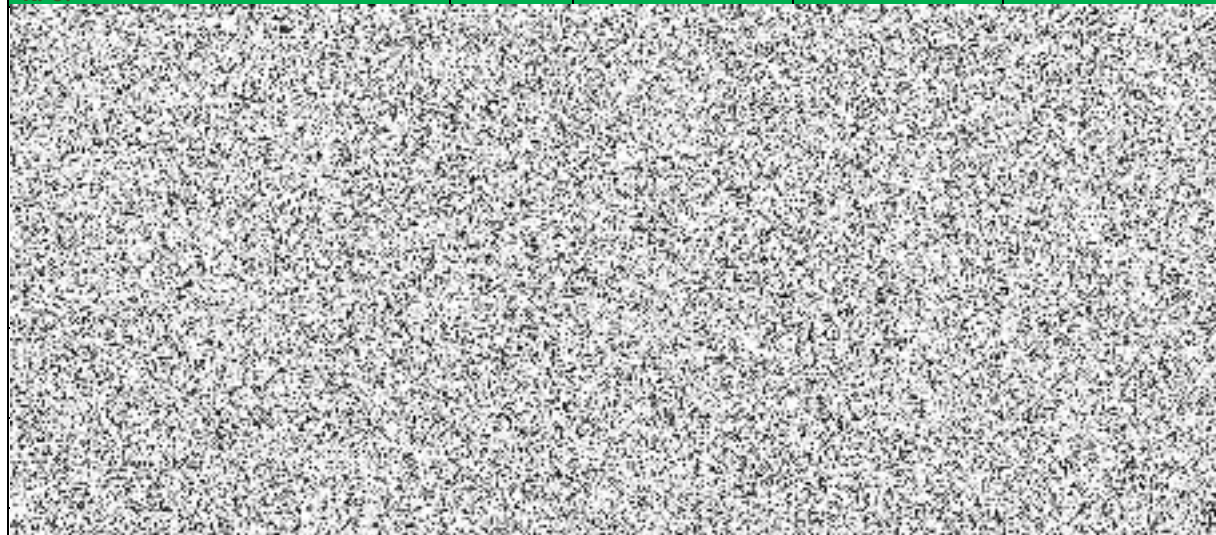
### Vyjádření vlastníků

Návrh liniových prvků SP224a, SP224b a VJ2 byl projednán se správcem toků a povodí, dotčenými orgány státní správy DOSS a zástupci obce, viz Vyjádření DOSS. Vzhledem k velkému množství dotčených vlastníků a uživatelů, byla liniová opatření projednána s rozhodující částí uživatelů a vlastníků, kterých se dotýkají i plošné návrhové prvky. Návrh liniových prvků bude součástí plánu společných zařízení KoPÚ, a jako takový bude projednán se sborem zástupců.

LIST OPATŘENÍ REV2	
Identifikátor:	REV2
Název opatření:	Revitalizace Kyselého potoka
Katastrální území:	Podbořany
Popis opatření:	Je navržena komplexní revitalizace toku a nivy Kyselého potoka v úseku od ř. km. 2,190 do ř. km. 2,560. Rozvolněné koryto je vhodné doplnit několika tůněmi přírodě blízkých tvarů, které budou umožňovat rozliv a pozdržení zvýšených průtoků.
Technické parametry:	Délka úpravy: 0,370 km. Jedná se o nevyužitě území navazující na průmyslovou zónu o výměře přibližně 3,6 ha



Vyjádření vlastníků				
Číslo k. ú.	LV	k.ú.	Parcela	Vyjádření





**Poznámky a podmínky vlastníků**

-

**Vyjádření uživatelů**

<b>Uživatel LPIS</b>	<b>Kód uživatel e</b>	<b>k.ú.</b>	<b>Půdní blok LPIS</b>	<b>Vyjádření</b>
Bez vyjádření				